



**Radosław Uliszak**

Zakład Geografii Społeczno-Ekonomicznej

Instytut Geografii

Uniwersytet Pedagogiczny im. Komisji Edukacji Narodowej w Krakowie



26. Międzynarodowa Konferencja Naukowa

**Wpływ kryzysu na funkcjonowanie przedsiębiorstw  
oraz zmiany struktur przestrzennych przemysłu i usług**

Impact of Crisis on the Activity of Enterprises  
and Changes in the Spatial Structures of Industry and Services

**Przejawy kryzysu we współczesnym rolnictwie**

# Przejawy kryzysu we współczesnym rolnictwie

**Kryzysy rolnicze wydają się mieć inny charakter** od kryzysów ogólnogospodarczych ze względu na rodzaj produkcji i zaspokajanie podstawowych potrzeb ludzi.

Kryzysy w rolnictwie charakteryzują następujące zmiany w sferze społeczno-ekonomiczne:

- ▶ spadek produkcji rolniczej;
- ▶ spadek dochodów ludności rolniczej;
- ▶ bezrobocie rolne;
- ▶ dysparytet dochodów ludności rolniczej i innych grup;



# Kryzysy w rolnictwie

Najczęściej wyróżniane kryzysy w rolnictwie:

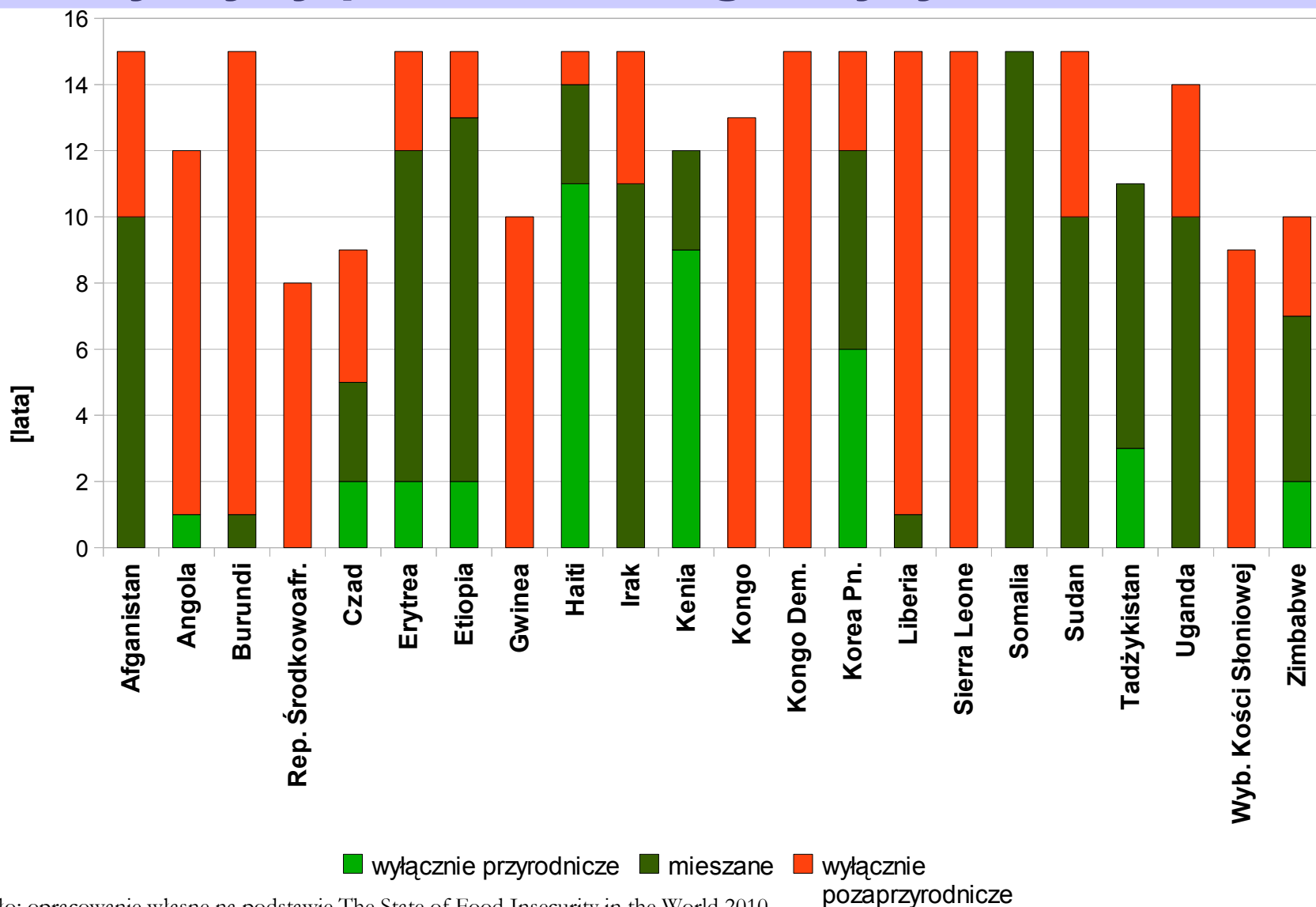
- ▶ **z przyczyn przyrodniczych** - braki w produkcji rolniczej wywołane czynnikami naturalnymi (susze, powodzie, itp.);
- ▶ **kryzys ekologiczny** – rolnictwo degraduje jakość środowiska poprzez nadużywanie zasobów lub środków chemicznych;
- ▶ **w wyniku wzrostu cen paliw** - zwiększenie kosztów produkcji i obniżenie dochodów rolniczych;
- ▶ **w wyniku kryzysu politycznego** - ograniczenia w funkcjonowaniu rolnictwa w wyniku ograniczeń dostępu do rynków zbytu, dysfunkcji państwa czy działań zbrojnych;

# Kryzysy w rolnictwie

Najczęściej wyróżniane kryzysy w rolnictwie (c.d.):

- ▶ **w wyniku kryzysu ekonomicznego** - ograniczenie siły nabywczej konsumentów, zwiększenie obciążenia rolnictwa bezrobotnymi, pogarszające się saldo handlu zagranicznego
- ▶ **w wyniku kryzysu demograficznego** - pogłębiające się trudności społeczne rolnictwa związane z szybkim przyrostem ludności (eksplozja demograficzna), z dużym bezrobociem w rolnictwie, z postępującym się starzeniem ludności na obszarach rolniczych;

# Przyczyny permanentnego kryzysu 1996-2010



źródło: opracowanie własne na podstawie The State of Food Insecurity in the World 2010

# Kryzysy związane z warunkami przyrodniczymi

- ▶ rolnictwo wciąż jest niezwykle silnie **związane z warunkami naturalnymi**;
- ▶ rolnictwo **dostarcza głównie żywności** (szczególnie zbóż);
- ▶ na uprawy istotny wpływ mają zmiany stanów pogody: **susze, powodzie, ulewne deszcze, gradobicia, przymrozki**;

**Kryzysy rolnictwa wynikające z warunków przyrodniczych były, są i będą występować przynajmniej w najbliższej przyszłości.**

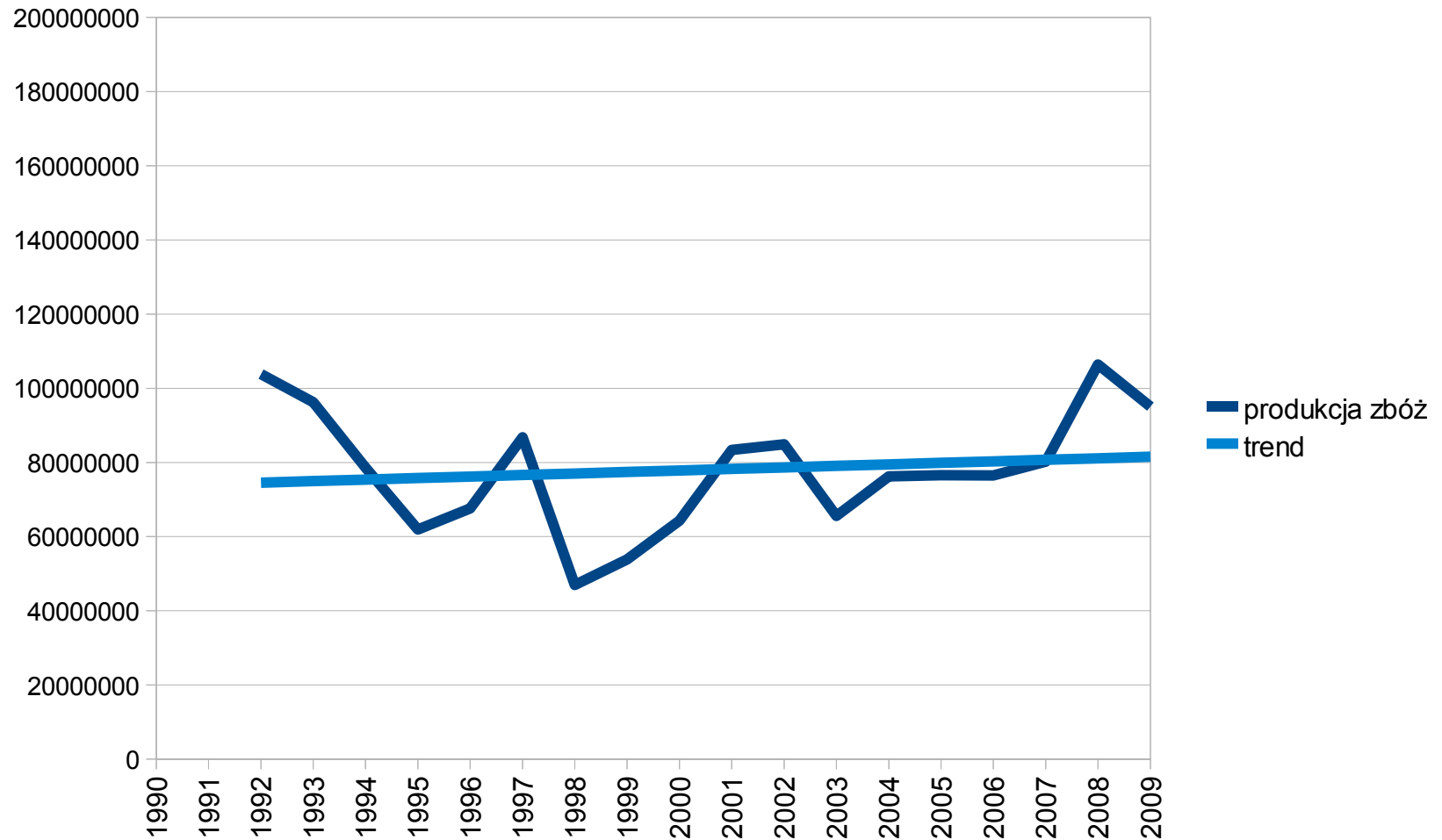


# Najwięksi producenci

kraj	produkcja zbóż w mln t [1990] <sup>1</sup>	udział w produkcji [%]	produkcja zbóż w mln t [2009]	udział w produkcji [%]	współczyn nik zbieżności ( $\varphi^2$ )
<b>Chiny</b>	<b>404,4</b>	<b>20,7</b>	<b>483,7</b>	<b>19,4</b>	<b>0,74</b>
<b>Stany Zjedn. Am.</b>	<b>312,4</b>	<b>16,0</b>	<b>419,8</b>	<b>16,9</b>	<b>0,49</b>
<b>Indie</b>	<b>193,9</b>	<b>9,9</b>	<b>246,8</b>	<b>9,9</b>	<b>0,21</b>
<b>Rosja</b>	<b>103,8</b>	<b>5,3</b>	<b>95,1</b>	<b>3,8</b>	<b>0,98</b>

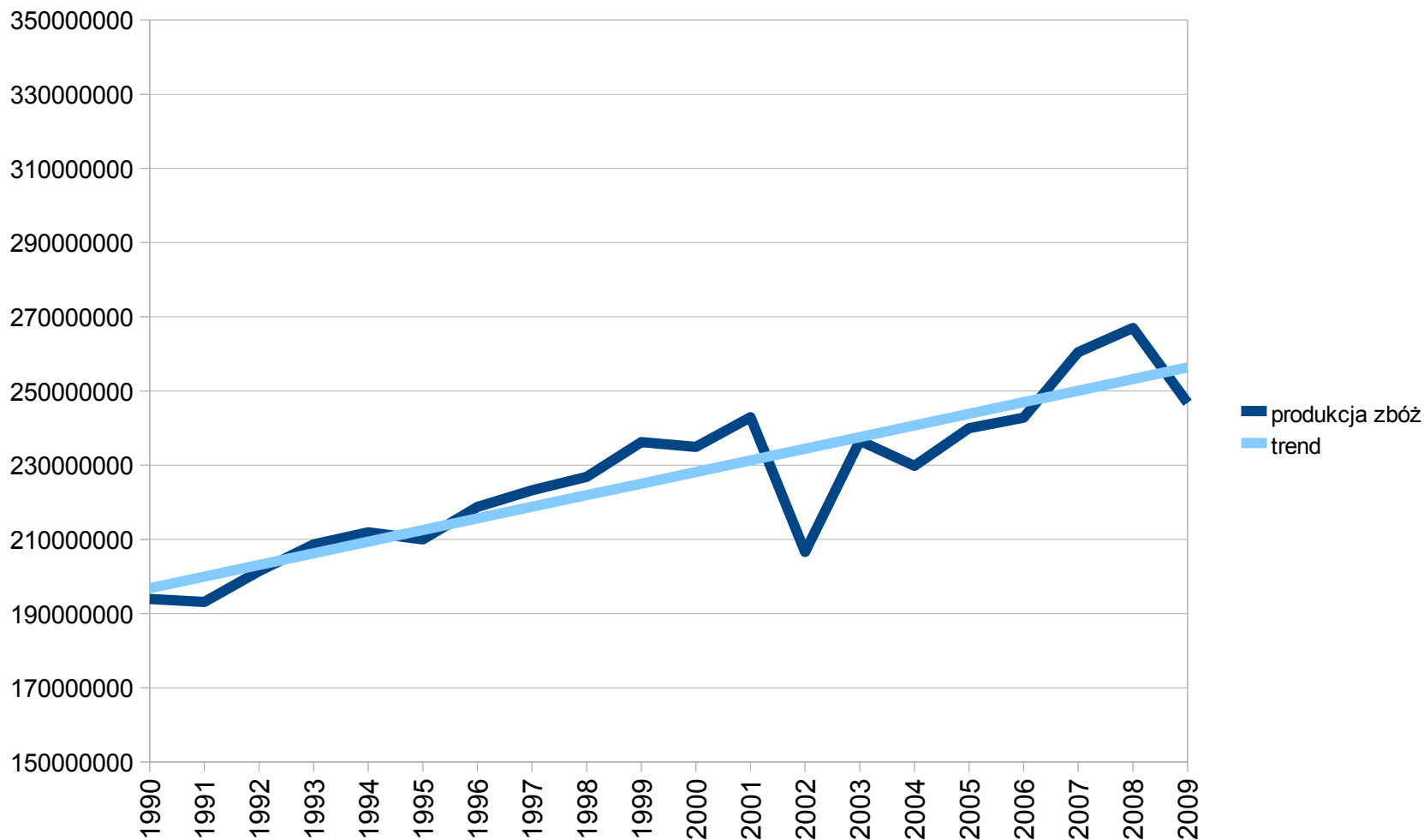
źródło: opracowanie własne na podstawie Faostat (2010)

# Rosja 1992-2009 ( $\varphi^2=0,98$ )



źródło: opracowanie własne na podstawie Faostat (2010)

# Indie 1990-2009 ( $\varphi^2=0,21$ )



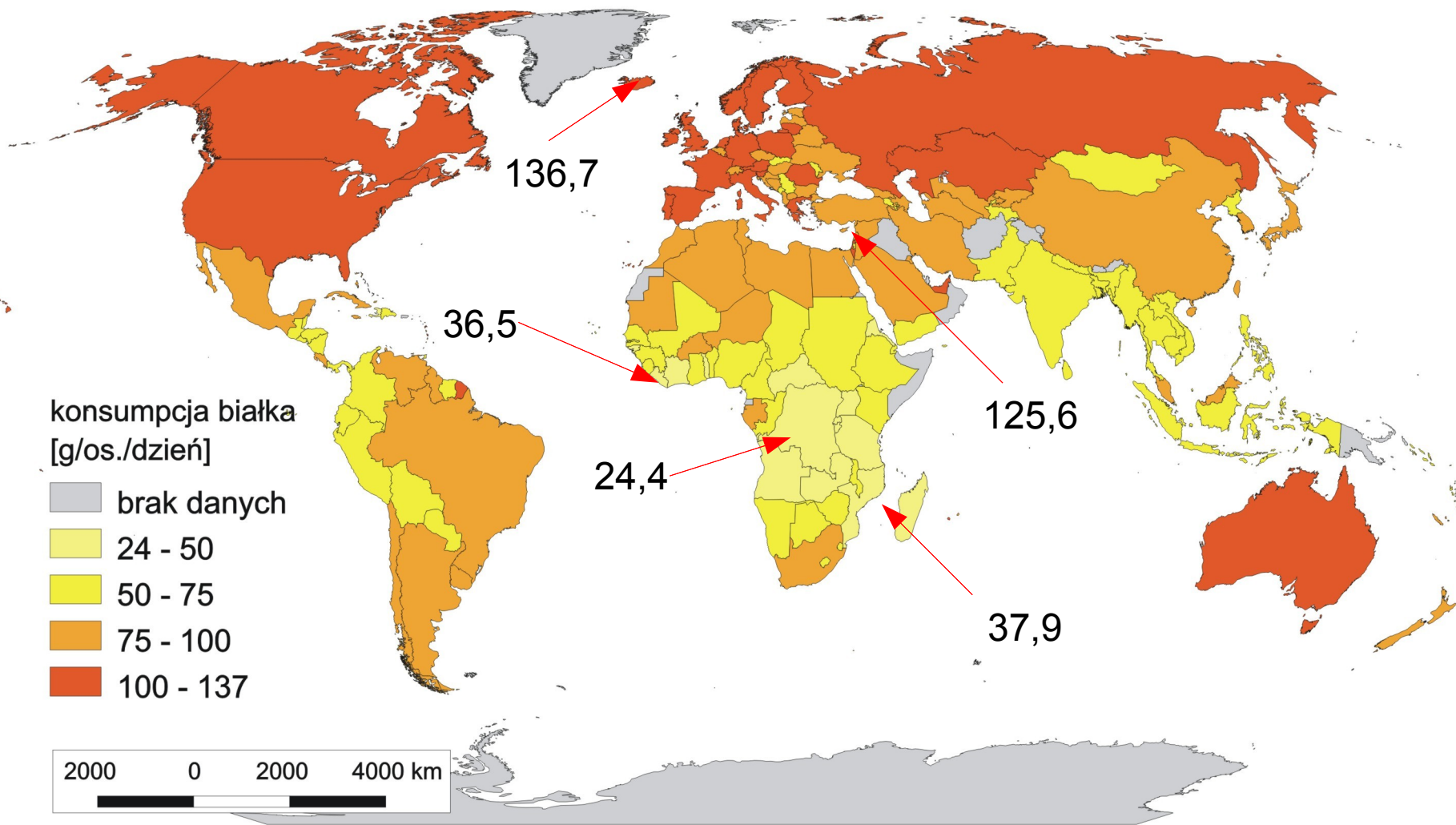
źródło: opracowanie własne na podstawie Faostat (2010)

# Spożycie białka 1961-2007

Kraj/ region	Ludn. [1961= =100]	Białko pochodzenia zwierzęcego [g/os./dzień]				Białko pochodzenia roślinnego [g/os./dzień]			
		rok	1961	1980	2000	2007	1961	1980	2000
Chiny	202,2	3,61	7,70	29,44	33,91	36,68	47,39	56,71	54,98
Indie	254,6	6,11	6,63	9,49	10,20	46,06	42,13	45,19	47,23
Stany Zjedn. Am.	163,1	63,02	66,54	71,74	73,09	32,24	32,05	41,61	40,52
Europa Zach.	122,1	49,99	66,65	66,27	65,60	39,18	36,00	38,47	39,46

źródło: opracowanie własne na podstawie Faostat (2010)

# Spożycie białka (roślinne i zwierzęce w 2007 r.)



źródło: opracowanie własne na podstawie Faostat (2010)



26. Międzynarodowa Konferencja Naukowa nt. *Wpływ kryzysu na funkcjonowanie przedsiębiorstw oraz zmiany struktur przestrzennych przemysłu i usług*, Kraków, 6-7.12.2010 r.



# Rolnictwo w okresie kryzysu ekonomicznego

- ▶ kryzys wywołany przez kraje bogate coraz częściej obejmuje kraje uboższe ze względu na **rosnące powiązania gospodarcze** (BIZ, przepływy pieniężne)
- ▶ kryzys ekonomiczny dotyka przede wszystkim rolnictwo krajów uboższych;
- ▶ rolnictwo krajów bogatych **jest wspierane** bez względu na kryzys (np. WPR);
- ▶ efekty: zmniejszenie dochodów emigrantów (mniej transferów do kraju rodzinnego), większe bezrobocie obciążające rolnictwo (mniej pracy w miastach, pogłębienie ubóstwa);



# Podsumowanie

- ▶ przyczyny kryzysów w rolnictwie mają zwykle podłoże przyrodnicze ale zwykle są kompleksowe;
- ▶ rolnictwo pozostaje pod presją rosnących wymagań (większa liczba ludzi, większa zasobność);
- ▶ wpływ czynników przyrodniczych będzie malał, ale wciąż będzie znaczący;
- ▶ intensyfikacja rolnictwa będzie prowadzić do pogłębienia kryzysu ekologicznego;
- ▶ powiązania gospodarcze będą transferować efekty kryzysów ekonomicznych w stronę uboższych;
- ▶ uczciwa współpraca międzynarodowa może zwiększyć szanse na ograniczenie ubóstwa i skutków kryzysów;





**Radosław Uliszak**

Zakład Geografii Społeczno-Ekonomicznej

Instytut Geografii

Uniwersytet Pedagogiczny im. Komisji Edukacji Narodowej w Krakowie



26. Międzynarodowa Konferencja Naukowa

**Wpływ kryzysu na funkcjonowanie przedsiębiorstw  
oraz zmiany struktur przestrzennych przemysłu i usług**

Impact of Crisis on the Activity of Enterprises  
and Changes in the Spatial Structures of Industry and Services

**Dziękuję za uwagę.**